

# Beo4

## Manual

# Conteúdo

## Usando o seu controle remoto Beo4, 3

### Botões Beo4 em detalhe, 4

- Operação diária e avançada com os botões do Beo4

### Personalizar o Beo4, 5

- Adicionar um 'botão' extra
- Mover 'botões' extra
- Remover um 'botão' extra
- Configurar o Beo4
- Zonas Beo4 (ZONE?)
- Opções Beo4 (OPTION?)
- Configuração Beo4 (VIDEO?)
- Modos Beo4 (MODE?)
- Redefinir o seu Beo4 (RESET?)

## Conversão, 12

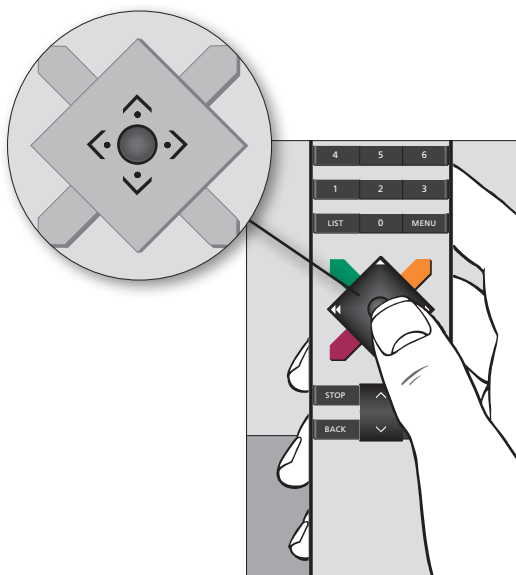
### Manutenção, 13

- Limpeza do Beo4
- Como trocar as pilhas

## Glossário, 14

As especificações técnicas, funções e uso dele estão sujeitos a alterações sem aviso.

## Usando o seu controle remoto Beo4



As operações diárias são executadas pressionando um único botão no Beo4 ou pressionando alguns botões em uma seqüência lógica e direta.

Mas o controle remoto Beo4 incorpora mais funções do que apenas os botões. Outros equipamentos podem ser ligados e podem ser obtidas funções adicionais através do display. Os "botões" para essas funções podem ser exibidos no display do Beo4 através do botão LIST. [Consulte o capítulo 'Personalizar o Beo4'](#).

## Botões Beo4 em detalhe ...



*Mova o seu mouse sobre esta ilustração para obter informação sobre os botões do Beo4.*

## Personalizar o Beo4 ...

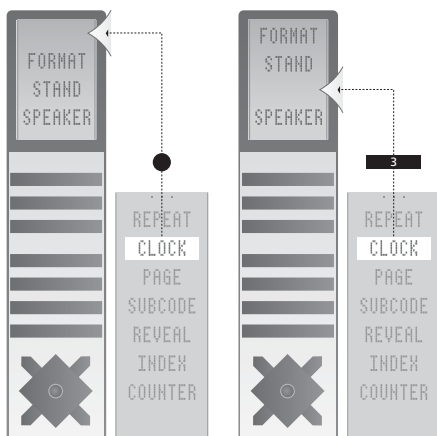
Os botões do Beo4 permitem o controle remoto direto de várias funções e o display do Beo4 oferece acesso a ainda mais funções.

Sempre que um equipamento é exibido no Beo4 (TV, RADIO e etc.), é possível pressionar o botão LIST e exibir funções extra no display para ajudá-lo a operar o equipamento, como se estivesse exibindo botões extra. Também é possível controlar equipamentos externos conectados à sua televisão.

Você pode personalizar um Beo4 para adequá-lo ao seu produto e alterar a ordem de apresentação dessas funções quando as exibe.

Observe que o Beo4 contém uma lista de todas as funções extra de áudio e vídeo da Bang & Olufsen, mas somente as funções suportadas pelo seu produto funcionarão quando as exibe no display do Beo4.

## >> Personalizar o Beo4 ...



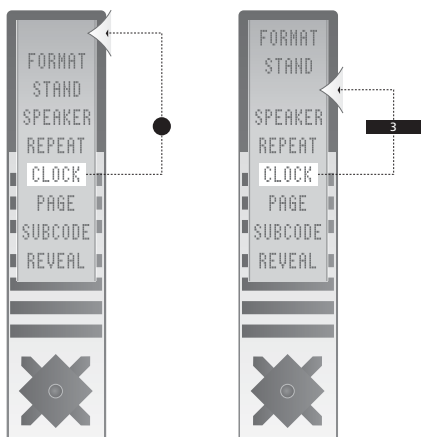
Adicione um 'botão' extra ao Beo4, na posição predefinida ou em uma posição específica.

### Adicionar um 'botão' extra

Ao adicionar uma nova função à lista do Beo4, será possível exibir este novo 'botão' no display do Beo4.

- > Pressione e mantenha pressionado o botão standby.
- > Pressione **LIST** para obter acesso à função de configuração do Beo4.
- > Libere os dois botões. **ADD?** aparece no display.
- > Pressione o botão **central** e use **▲** para selecionar [AV?](#), [LIGHT?](#) ou [CNTROL?](#)
- > Pressione o botão **central** para exibir uma lista de 'botões' extra para adicionar. O primeiro 'botão' aparece no display e pisca intermitentemente.
- > Pressione **▲** ou **▼** para avançar ou retroceder na lista de 'botões' extra.
- > Pressione o botão **central** para adicionar e posicionar o 'botão' na sua posição predefinida na lista, ou ...
- > ... pressione **1 – 9** para inserir o 'botão' em uma posição específica na lista.
- > **ADDED** aparece indicando que o 'botão' foi adicionado. Se pressionar **BACK** longamente sairá da configuração.

## >> Personalizar o Beo4 ...



Mova os 'botões' extra, para o topo da lista ou para uma posição específica.

### Mover 'botões' extra

A ordem em que os 'botões' extra aparecem ao pressionar LIST pode ser alterada.

- > Pressione e mantenha pressionado o botão standby.
- > Pressione **LIST** para obter acesso à função de configuração do Beo4.
- > Libere os dois botões. **ADD?** aparece no display.
- > Pressione **LIST** ou **↶** para exibir **MOVE?** no Beo4.
- > Pressione o botão **central** e use **↶** para selecionar [AV?](#), [LIGHT?](#) ou [CNTROL?](#)
- > Pressione o botão **central** para exibir a lista de 'botões' extra. O primeiro 'botão' aparece no display.
- > Pressione **↶** ou **↷** para avançar ou retroceder na lista de 'botões' extra.
- > Pressione o botão **central** para adicionar e posicionar o 'botão' na sua posição predefinida na lista, ou ...
- > ... pressione **1 – 9** para mover o 'botão' para uma posição específica na lista.
- > **MOVED** aparece, indicando que o 'botão' foi movido. Se pressionar **BACK** longamente sairá da configuração.

### Remover um 'botão' extra

É possível remover qualquer 'botão' extra disponível quando pressionamos LIST.

- > Pressione e mantenha pressionado o botão standby.
- > Pressione LIST para obter acesso à função de configuração do Beo4.
- > Libere os dois botões. ADD? aparece no display.
- > Pressione LIST ou ↵ para exibir REMOVE? no Beo4.
- > Pressione o botão **central** e use ↵ para selecionar [AV?](#), [LIGHT?](#) ou [CNTROL?](#)
- > Pressione o botão **central** para exibir a lista de 'botões' extra. O primeiro 'botão' aparece no display.
- > Pressione ↵ ou ⏪ para avançar ou retroceder na lista de 'botões' extra.
- > Pressione o botão **central** para remover o 'botão' exibido no display.
- > REMOVED aparece, indicando que o 'botão' foi removido. Se pressionarmos BACK longamente sairá da configuração.



>> *Personalizar o Beo4 ...*

## **Configurar o Beo4**

Se comprar um Beo4 novo poderá configurá-lo para a sua televisão.

- > Pressione e mantenha pressionado o botão standby.
- > Pressione **LIST** para obter acesso à função de configuração do Beo4.
- > Libere os dois botões. **ADD?** aparece no display.
- > Pressione **LIST** ou **↕** para exibir [ZONE?](#), [CONFIG?](#) ou [MODE?](#) no Beo4.
- > Pressione o botão **central** para selecionar a configuração que pretende.
- > Pressione **↕** ou **↘** para exibir a definição que pretende no Beo4.
- > Pressione o botão **central** para memorizar a configuração.
- > **STORED** aparece, indicando que a configuração foi memorizada. Se pressionar **BACK** longamente sairá da configuração.

## **Zonas Beo4 (ZONE?)**

**ALL** Usado quando tem um Beo4 em cada divisão para todos os seus produtos (predefinição).

**VIDEO** Usado se tiver mais do que um Beo4 em uma divisão e pretender usá-lo para ativar equipamentos de vídeo e de áudio através do seu produto de vídeo.

**AUDIO** Usado se tiver mais do que um Beo4 em uma divisão e pretender usá-lo para ativar equipamentos de áudio e de vídeo através do seu produto de áudio.

**LINK** Usado se tiver, por exemplo, mais de uma televisão na mesma divisão (Opção 4). Consulte o Manual incluído com o seu produto.

>> *Personalizar o Beo4 ...*

### **Opções Beo4 (OPTION?)**

Aparece quando você acessa o modo de configuração do Beo4. Permite que você pré-programe a configuração de um sistema Bang & Olufsen.

V.OPT Opções de vídeo

A.OPT Opções de áudio

L.OPT Opções de conexão

Para obter mais informações, consulte o Manual incluído com o seu produto.

### **Configuração Beo4 (VIDEO?)**

Para selecionar uma configuração de produto de vídeo dedicado para o Beo4.

**VIDEO 5** Suporta, por exemplo, produtos de vídeo para os mercados americano e europeu.

**VIDEO 6** Suporta, por exemplo, BeoVision Avant e modelos BeoVision MX anteriores.

Para obter mais informações, contate o seu revendedor local Bang & Olufsen.

### **Modos Beo4 (MODE?)**

**MODE 1** Quando um controle remoto Beo4 se encontra em *MODE 1*, o botão de navegação é usado para a operação do menu, e a operação do menu e da fonte é feita separadamente. *MODE 1* deve ser usado se:

- todos seus televisores em sua configuração de vídeo tiverem os menus “REMOTE CONTROL” ou “BEO4 SETTING” e se estes estiverem definidos para “NAVIGATION BUTTON”.

**MODE 2** Quando um controle remoto Beo4 se encontra em *MODE 2*, o botão de navegação não funciona, e a operação do menu e da fonte não é feita separadamente. *MODE 2* deve ser usado se:

- um de seus televisores em sua configuração de vídeo não tiver os menus “REMOTE CONTROL” ou “BEO4 SETTING”, ou ...
- ... se usar também um controle remoto Beo4 sem botão de navegação em sua configuração de vídeo.

Defina os menus “REMOTE CONTROL” ou “BEO4 SETTING” para “NO NAVIGATION BUTTON”, onde possível.

### **Redefina seu Beo4 (RESET?)**

Para redefinir seu Beo4 para sua configuração padrão, todas as definições serão apagadas. Selecione RESET? no menu LIST.

## Conversão ...



Beo4

- modelo 1710



Beo4

- modelo 1621/22/24/25

### Funções novas no Beo4 (modelo 1710)

**RECORD** no menu LIST é usado para realizar uma gravação.

**PLAY** inicia a reprodução de um DVD, gravação, etc.

**BACK** é usado para retroceder nos menus e fechar o menu LIST.

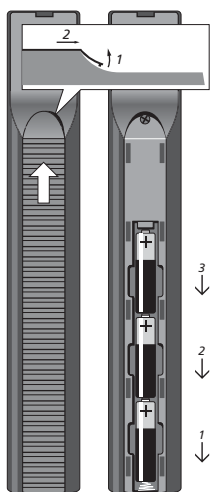
**STOP** é usado para parar a reprodução de um equipamento, por exemplo, um DVD.

### Botões de navegação e centrais

(anteriormente **GO**) são usados para a operação do menu.

**Botões de seta** são usados para a operação dos equipamentos.

## Manutenção ...



**CUIDADO!** Não exponha as pilhas ao calor excessivo como o sol, fogo ou similar!

### Limpeza do Beo4 ...

Limpe o controle remoto Beo4 com um pano macio, sem fiapos e firmemente torcido.

### Como trocar as pilhas

Quando BATTERY aparecer no display do Beo4 é hora de trocar as pilhas no controle remoto.

O Beo4 requer três pilhas (localizadas sob a tampa na parte posterior). Recomendamos o uso somente de pilhas alcalinas de 1,5 volt (tamanho AAA).

Substitua as pilhas como mostrado na ilustração.

Após substituir as pilhas, é preciso aguardar aproximadamente 10 segundos antes que TV apareça no display. O controle remoto Beo4 estará pronto para operar novamente.

*Nota: Recomendamos pressionar as pilhas com os dedos até que a tampa se encontre em sua posição.*

## Glossário ...

### A

**A.AUX (equipamento de áudio auxiliar)** Para ligar qualquer equipamento extra conectado ao seu sistema de áudio Bang & Olufsen.

**ADD?** Aparece como uma opção no modo de configuração Beo4. Permite que você adicione “botões” extra ao display do Beo4. [Consulte ‘Adicionar um ‘botão’ extra’.](#)

**A-DTV2** Para selecionar AV e depois DTV2.

**A-DVD2 (gravador de vídeo AV 2)** Para selecionar AV e depois DVD2.

**A.MEM (gravador de áudio)** Aparece no display quando pressiona o botão AMEM do Beo4. Qualquer operação executada no Beo4 será direcionada para o seu gravador de áudio Bang & Olufsen.

**A.MEM2** Para ligar um segundo gravador de áudio conectado ao seu sistema de áudio Bang & Olufsen.

**A-N.MUS (música AV da Net)** Para selecionar AV e depois N.MUSIC.

**A-N.RA (rádio AV da Net)** Para selecionar AV e depois N.RADIO.

**A.OPT (opção de áudio)** Para programar uma configuração de um sistema para sistemas de áudio.

**A-PC (AV PC)** Para selecionar AV e depois PC.

**A.SETUP (configuração de áudio)** Permite acessar a uma lista de “botões” extra necessários para o ajuste de som de determinados sistemas de áudio Bang & Olufsen. **A.SETUP** deve ser adicionado para poder revelar os seguintes »botões« para o ajuste do som:

**BASS** – permite acessar níveis de ajuste de graves para um sistema áudio, [consulte BASS para obter mais informação.](#)

**TREBLE** – permite acessar níveis de ajuste de agudos para um sistema áudio, [consulte TREBLE para obter mais informação.](#)

**LOUDNSS (volume)** – permite acessar a definição para ligar e desligar o volume, [consulte LOUDNSS para obter mais informação.](#)

**AV** Indica que a função áudio/vídeo está ativada, transferindo, por exemplo, o som da TV para os alto-falantes conectados a um sistema de áudio ou vice-versa. Apenas funciona se seus sistemas de áudio e vídeo estiverem interconectados.

**AV?** Para configurar definições AV. [Consulte AV.](#)

**A-V.AUX (AV V.AUX)** Para selecionar AV e depois V.AUX.

### B

**BASS** Para ajustes de som de níveis de graves em determinados sistemas Bang & Olufsen. Para poder acessar a BASS deve adicionar [A.SETUP](#) ou [V.SETUP](#) conforme apropriado.

**BATTERY** Indica que é necessário trocar as baterias do controle remoto Beo4.

**BOOK** Para uso futuro.

## C

**CAMERA (Câmera de vídeo)** Para selecionar a entrada para a câmera de vídeo nos sistemas de vídeo Bang & Olufsen.

**CD (leitor de discos compactos)** Aparece no display quando pressiona o botão CD do Beo4. Qualquer operação executada no Beo4 será direcionada ao seu leitor de CD Bang & Olufsen.

**CLEAR** Para apagar números de programa em televisões Bang & Olufsen recentes. Para poder acessar **CLEAR**, [V.SETUP](#) deve ser adicionado antes.

**CLOCK** Mostra a hora em determinados produtos Bang & Olufsen. Consulte o manual do usuário correspondente para obter mais informação.

**CONTROL?** Para configurar o controle das janelas, cortinas, etc. [Consulte CONTROL.](#)

**CONFIG?** Permite programar uma configuração de produto dedicado no Beo4.

**CONTROL** Usado para controlar produtos não Bang & Olufsen, por exemplo, janelas, cortinas, etc.

**COUNTER (posição do contador)** Permite encontrar uma posição do contador específica em uma fita de vídeo. Pressione repetidamente LIST para exibir **COUNTER** no display do Beo4 e depois introduza a posição do contador correspondente usando os botões numéricos.

## D

**DTV (TV Digital)** Aparece no display quando você pressiona o botão DTV do Beo4. Qualquer operação executada no Beo4 irá operar os seus equipamentos de TV digital Bang & Olufsen.

**DTV2** Para ligar qualquer equipamento de vídeo extra conectado ao seu sistema de vídeo Bang & Olufsen. Pressione o botão central.

**DVD (disco digital versátil e Blu-ray)** Aparece no display quando pressiona o botão DVD do Beo4. Qualquer operação executada no Beo4 será direcionada para o seu leitor DVD.

**DVD2 (um segundo leitor DVD ou gravador de vídeo)** Para ligar um segundo gravador de vídeo conectado ao seu sistema de vídeo Bang & Olufsen.

## E

**EDIT** Usada para a reprodução de uma seqüência pré-programada de faixas de um CD no BeoSound 9000.

## F

**FORMAT (formato de imagem)** Para otimizar o formato de imagem em um sistema de vídeo Bang & Olufsen. Consulte o manual do usuário correspondente para obter mais informação.

## G

**GAME** Usado para jogar jogos usando um monitor de televisão. **GAME** minimiza o atraso causado pelo processamento do sinal.

## I

**INDEX (página de índice do Teletexto)** Exibe a página de índice do Teletexto (p.100). Adicionar INDEX à lista de funções do Beo4. Acessar a Teletexto pressionando TEXT e pressionando repetidamente LIST para exibir **INDEX** no display do Beo4 e pressionar o botão central para exibir a página.

## J

**JOIN** É uma função Master Link. Pressione repetidamente LIST para exibir **JOIN** no display do Beo4. Você está conectado ao equipamento ativo no sistema. No modo standby, rádio será utilizado como um equipamento.

## L

**LAMP (controle de luz de lâmpada)** Para ligar uma lâmpada em particular no seu sistema de luzes – é necessário a instalação da unidade de controle de luz Bang & Olufsen. Pressione repetidamente LIST para exibir **LAMP** no display do Beo4, adicione o “botão” caso este não esteja já disponível e, digite o número correspondente da lâmpada (1 – 9).

**LARGE (Teletexto: ampliado)** Usado em algumas TVs Bang & Olufsen para ampliar a página de Teletexto na tela. Acessar a Teletexto, depois pressionar repetidamente LIST para exibir **LARGE** no display do Beo4 e pressionar o botão central para ampliar parte da página. Pressione o botão central para ampliar a segunda metade da página e pressione o botão central para voltar ao tamanho normal da página de Teletexto.

**L-DTV2** Para selecionar LINK e depois DTV2.

**L-DVD2 (conectar segundo leitor DVD ou gravador de vídeo)** Para selecionar **LINK** e depois **DVD2**.

**LIGHT (controle de luzes)** Aparece no display quando você pressiona o botão LIGHT do Beo4. Qualquer operação executada no Beo4 será direcionada ao seu(s) controle(s) de luz Bang & Olufsen.

**LIGHT?** Para configurar definições de luz. [Consulte LIGHT.](#)



**LINK** Deve ser usado quando o uso de um botão LINK estiver especificado.

**LINK** deve ser adicionado ao Beo4 para obter o seguinte:

1. Se pretender que um decodificador na divisão principal possa ser acessado a partir de uma divisão de conexão de vídeo.
2. Se o mesmo equipamento estiver disponível na divisão de conexão e na divisão principal, por exemplo, se na divisão de conexão for pretendido o acesso a um gravador de vídeo na divisão principal em vez de ao gravador de vídeo presente na divisão de conexão.
3. Se um produto de divisão de conexão, por exemplo BeoLab 3500 ou uma segunda televisão, for colocado na mesma divisão que um produto de divisão principal na opção 4.

**LINK-AV (conexão áudio/vídeo)** Usado para obter som estéreo do seu sistema de vídeo principal Bang & Olufsen em uma divisão de conexão com um equipamento de vídeo secundário, normalmente uma TV. A função é útil quando um decodificador de TV estiver conectado ao sistema de vídeo principal. Adicione-o à lista de funções do Beo4, pressione LIST para exibir **LINK-AV** e depois pressione TV.

**L-N.MUS** Para selecionar N.MUSIC em uma divisão de conexão.

**L-N.RA** Para selecionar N.RADIO em uma divisão de conexão.

**L.OPT (opção de conexão)** Para programar uma configuração para produtos de divisão de conexão. Use **L.OPT** para programar uma opção de conexão.

**LOUDNSS (volume)** Para ligar ou desligar a função de volume em alguns sistemas Bang & Olufsen. **LOUDNSS** está apenas disponível se [A.SETUP](#) ou [V. SETUP](#) tiver sido adicionado. A função de volume compensa a falta de sensibilidade do ouvido humano para os níveis elevados e baixos de graves e agudos quando o volume está baixo. Pressione repetidamente LIST para exibir **LOUDNSS** no display do Beo4 e depois pressione o botão central para definir o volume para ligado ou desligado. Se desejar memorizar os seus ajustes, [consulte S.STORE \(armazenamento de som\) para obter mais informação.](#)

**L-PC (Conexão PC)** Para selecionar **LINK** e depois **PC**.

**L-V.AUX (Conexão V.AUX)** Usado em alguns casos para distribuir o sinal do controlador de decodificadores à sala de conexão.

## **M**

**MIX (Teletexto: misturar)** Usado em algumas TVs Bang & Olufsen para sobrepor a página de Teletexto na imagem da TV. Acessar Teletexto, pressione repetidamente LIST para exibir **MIX** no display do Beo4 e depois pressione o botão central.

**MODE?** Para definir o Beo4 para o modo correto dependendo da configuração. [Consulte 'Modos Beo4 \(MODE?\)'](#).

**MOTS (More Of The Same)** Usado para ativar MOTS em um produto áudio.

**MOVE?** Aparece como uma opção no modo de configuração do Beo4.

Permite alterar a ordem de apresentação dos “botões” extra no display do Beo4. [Consulte ‘Mover ‘botões’ extra’](#).

## **N**

**N.MUSIC (música da Net)** Para reproduzir faixas de música em formato mp3 e wma. Qualquer operação executada no Beo4 será direcionada para o seu leitor N.MUSIC, por exemplo o BeoSound 5.

**N.RADIO (rádio da Net)** Para acessar rádio via Internet. Qualquer operação executada no Beo4 será direcionada para o seu leitor N.RADIO, por exemplo o BeoSound 5.

## **O**

**OPTION? (programação Option)**

*V.OPT (opção de vídeo)*

*A.OPT (opção de áudio)*

*L.OPT (opção de conexão)*

## **P**

**PAGE (seleção de página de teletexto)** Para selecionar páginas de teletexto em algumas TVs Bang & Olufsen (onde normalmente é necessário pressionar GO TO para acessar ou para a seleção de página).

**PC** Para ligar qualquer equipamento de vídeo extra conectado ao seu sistema de vídeo Bang & Olufsen. Pressione o botão central.

**P-DTV2** Para mostrar DTV2 na imagem à direita. [Consulte P-AND-P](#).

**P-DVD2 (gravador de vídeo imagem-e-imagem 2)** Para mostrar DVD2 na imagem à direita.

**P-AND-P (imagem-e-imagem)** Para operar a função imagem-e-imagem em algumas TVs Bang & Olufsen. Pressione, por exemplo, o botão de TV para exibir a TV principal na imagem à direita.

**PICTURE** Para operar várias funções relacionadas ao botão PICTURE em outros controles remotos Bang & Olufsen recentes. Em sistemas de vídeos mais antigos, pode estar relacionado às funções como suporte motorizado, imagem-e-imagem, assim como ajuste de imagem. [V.SETUP](#) deve ser adicionado para ser possível acessar **PICTURE**.

**PLAY** Usado para iniciar uma reprodução de um DVD, gravação, etc.

**P.MUTE (desativar a imagem)** Liga e desliga a imagem. Pressione LIST e ↗ ou ↘ para selecionar **P.MUTE** e pressione o botão central para alterar a definição. Somente disponível em algumas televisões.

**P-PC (PC imagem-e-imagem)** Para mostrar PC na imagem à direita.

**P-V.AUX (V.AUX imagem-e-imagem)** Para mostrar o equipamento conectado à entrada V.AUX na imagem à direita.

## **R**

**RADIO** Aparece no display quando pressiona o botão RADIO do Beo4. Qualquer operação executada no Beo4 será direcionada ao seu rádio Bang & Olufsen.

**RANDOM (reprodução aleatória)** Para ativar a função de reprodução em ordem aleatória em leitores CD Bang & Olufsen recentes. Com **RANDOM** no display, pressione o botão central.

**RECORD** Inicia uma gravação em um gravador de áudio ou vídeo Bang & Olufsen. Disponível no menu LIST.

**RECORD2 (gravar A.MEM2 ou DVD2)** Deverá ser adicionado ao conectar um segundo gravador de vídeo ao seu sistema de vídeo. Inicia uma gravação em um segundo gravador de áudio ou de vídeo Bang & Olufsen. Pressione o botão central duas vezes para iniciar a gravação.

**REMOVE?** Aparece quando acessa o modo de configuração do Beo4. Permite retirar "botões" extra do display do Beo4. [Consulte 'Remover um 'botão' extra'](#).

**REPEAT (reprodução repetida)** Para ativar a função de reprodução repetida em alguns leitores de CD Bang & Olufsen, por exemplo o BeoSound 9000. Com **REPEAT** no display, pressione o botão principal.

**RESET** Para redefinir ajustes de imagem ou de som para seus níveis predefinidos. Pressione o botão central. Disponível no menu LIST.

**RESET?** Para redefinir o produto para a predefinição. [Consulte 'Redefinir o seu Beo4 \(RESET?\)'](#).

**RETURN (retorno da gravação)** Para operar a função de retorno da gravação em alguns toca-fitas Bang & Olufsen. Para retornar ao início de uma gravação, pressione o botão central.

**REVEAL (Revelar teletexto)** Para revelar informação de teletexto oculta em TVs Bang & Olufsen.

## **S**

**SELECT** É utilizado para programar uma seqüência de CDs para reprodução no BeoSound 9000.

**SETUP** Para configurar o controle de luzes LC 2.

**SHIFT** Para operar certas funções relacionadas à operação no controlador de decodificadores em uma divisão de conexão. Algumas outras funções também podem exigir que **SHIFT** seja exibido antes.

**SLEEP** Para definir um temporizador na televisão usando o Beo4. Pressione repetidamente LIST para exibir **SLEEP** no display do Beo4 e depois pressione o botão central repetidamente para definir vários temporizadores.

**SOUND (mono/estéreo/idioma)** Para alternar entre os tipos de som (mono/estéreo/idioma) atualmente disponíveis em um programa de Rádio, TV ou TV digital. Pressione repetidamente o botão central.

**SP.DEMO (demonstração de alto-falante)** Para a demonstração de um alto-falante no sistema em questão. Pressione o botão central.

**SPEAKER (alto-falantes)** Para selecionar o número de alto-falantes que deseja – em uma instalação de som surround Bang & Olufsen. Pressione 1 – 5.

**S.STORE (armazenamento de som)** Para armazenar definições de ajuste de som. **S.STORE** somente estará disponível se [V.SETUP](#) ou [A.SETUP](#) tiver sido adicionado.

**STAND** Para mover alguns sistemas de vídeo Bang & Olufsen sobre seus suportes motorizados.

**STORE** Para memorizar definições de ajuste de programas/imagem TV ([Consulte V.SETUP](#)) e páginas de Teletexto favoritas (páginas na memória). Para memorizar definições de luzes Bang & Olufsen ([Consulte LIGHT](#)). Pressione o botão central, introduza o número correspondente e depois pressione o botão central novamente.

**SUBCODE (subcódigo de Teletexto)** Para operar a função de subpágina de Teletexto em algumas TVs Bang & Olufsen.

## T

**TEXT (Teletexto)** Aparece no display quando pressiona o botão TEXT do Beo4. Qualquer operação executada no Beo4 irá operar a função Teletexto (se esta estiver disponível) no programa de TV que você está assistindo.

**TRACK** Para selecionar faixas individuais de CD no BeoSound 9000.

**TRACKING (tracking)** Para ajuste de tracking instantâneo da fita de vídeo que você está assistindo.

**TREBLE** Para o ajuste do nível de agudos em alguns sistemas Bang & Olufsen. TREBLE somente esta disponível se [A.SETUP](#) ou [V.SETUP](#) tiver sido adicionado. Se desejar memorizar os seus ajustes, [consulte S.STORE \(armazenamento de som\) para obter mais informação.](#)

**TUNE (sintonizar uma estação)** Para sintonizar uma estação em algumas TVs Bang & Olufsen. **TUNE** somente está disponível se [V.SETUP](#) tiver sido adicionado.

**TURN** Para virar a fita em alguns toca-fitas Bang & Olufsen - para reproduzir o outro lado. **TURN** é também usado para seleção de entrada de câmera de vídeo no modo de pausa da gravação. Pressione o botão central.

**TV** Aparece no display quando você pressiona o botão TV do Beo4. Qualquer operação executada no Beo4 será direcionada à sua TV Bang & Olufsen.

## U

**UPDATE (atualização de Teletexto)** Para operar a função de atualização de Teletexto em algumas TVs Bang & Olufsen. Pressione o botão central. Repita a operação para ver quando a página foi atualizada.

## V

**V.AUX (equipamento de vídeo auxiliar)** Para ligar qualquer equipamento extra conectado ao seu sistema de vídeo Bang & Olufsen. Pressione o botão central.

**V.AUX 2 (segundo equipamento de vídeo auxiliar)** Para ligar qualquer equipamento extra conectado ao seu sistema de vídeo Bang & Olufsen.

**VIDEO?** Para selecionar uma configuração específica de produto de vídeo para o Beo4. [Consulte 'Configuração Beo4 \(VIDEO?\)'](#).

**VIDEO5**

**VIDEO6**

**V.MEM (gravador de vídeo)** Aparece no display quando pressiona o botão VMEM do Beo4. Qualquer operação executada no Beo4 será direcionada ao seu vídeo cassete Bang & Olufsen.

**V.OPT (opção de vídeo)** Para programar uma configuração de um sistema para sistemas de vídeo.

**V.SETUP (configuração vídeo)** Permite acessar uma lista de "botões" extra necessários para configurar alguns produtos de vídeo Bang & Olufsen.

**STORE** Para memorizar um ajuste ou um valor predefinido, [consulte STORE para obter mais informação](#).

**BASS** Para ajustar o nível de graves, [consulte BASS para obter mais informação](#).

**TREBLE** Para ajustar o nível de agudos, [consulte TREBLE para obter mais informação](#).

**LOUDNSS (volume)** Para o ajuste do som – liga e desliga a função de volume, [consulte LOUDNSS para obter mais informação](#).

## Z

**ZONE** Defina o seu Beo4 para uma zona, isto é, decida qual o produto que ativa produtos de vídeo e áudio. [Consulte 'Zonas Beo4'](#).

**ALL** Um Beo4 em cada divisão.

**VIDEO** Mais de um Beo4 em uma divisão.

**AUDIO** Mais de um Beo4 em uma divisão.

**LINK** Para produtos definidos para Option 4.